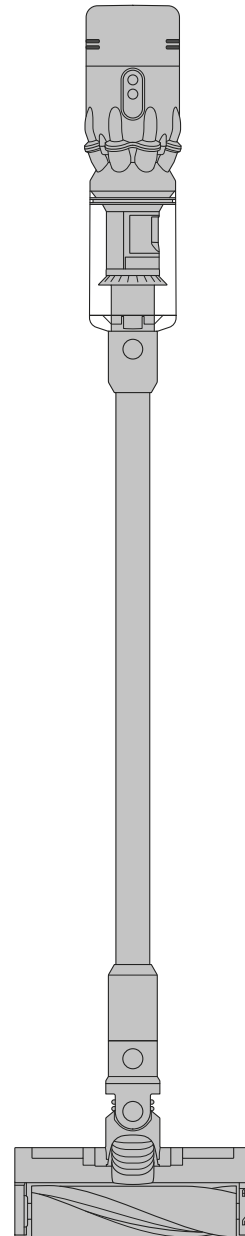


# dyson micro 1.5kg

## Guide d'utilisation



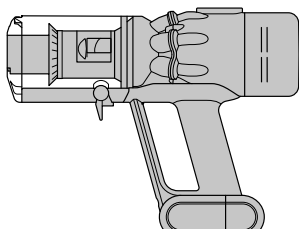
SV12 JN.00000 PN.000000-00-00  
00.00.00 VERSION NO.01

---

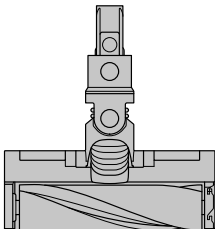
Contenu de la boîte  
Première utilisation  
Charger votre appareil  
Entretenir vos sols  
Vider le collecteur  
Nettoyer le collecteur  
Nettoyer le filtre  
Nettoyer le rouleau

Nettoyer les accessoires  
Retirer les obstructions  
Prendre soin de votre appareil

# Contenu de la boîte



**Aspirateur**



**Micro brosse Fluffy™**

Les poils en nylon doux et les filaments antistatiques en fibre de carbone délogent la poussière fine sur les sols durs. Plus petite qu'une brosse Fluffy™ standard, avec un profil bas pour se glisser sous les meubles.



**Tube**



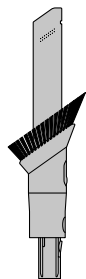
**Chargeur**

Recharge votre aspirateur avec ou sans station.

---

Certains accessoires peuvent ne pas être inclus.

Des accessoires supplémentaires sont disponibles à la vente sur [www.dyson.fr](http://www.dyson.fr).



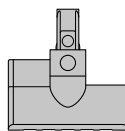
**Accessoire combiné**

Deux accessoires en un : un embout étroit et une brosse, pour passer rapidement d'un nettoyage à un dépoussiérage.



**Accessoire lumineux**

Le long suceur avec éclairage LED permet d'atteindre les espaces sombres et étroits et de voir où vous nettoyez.



**Mini brosse motorisée**

Rouleau motorisé, logé dans une brosse plus compacte pour éliminer la saleté tenace des matelas, des tissus d'ameublement et des escaliers.



**Accessoire pour plan de travail**

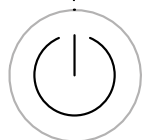
Conçu pour le nettoyage des plans de travail de cuisine, des tables et des surfaces dures.



**Clip de rangement**

Se fixe sur le tube de l'aspirateur pour ranger les accessoires.

# Première utilisation



**Bouton d'alimentation**  
Appuyez une fois sur le bouton d'alimentation pour un nettoyage ininterrompu, plus confortable.

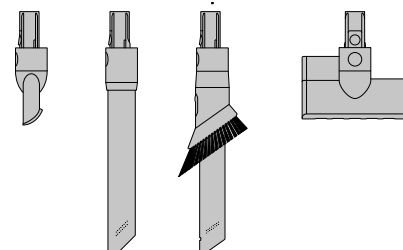
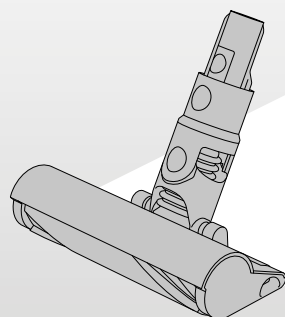
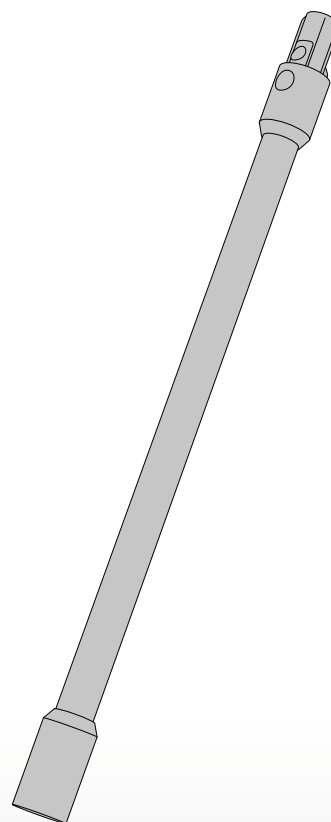
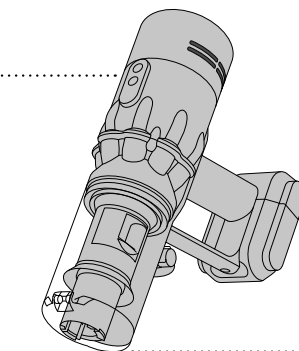
**MAX**



**Modes de puissance**  
Appuyez sur le bouton pour changer de mode de puissance.

**Mode Max**  
Offre une puissance maximale. Pour un nettoyage intensif de la saleté incrustée.

**Mode Eco**  
L'équilibre optimal entre puissance et autonomie.



## **Brosse Micro Fluffy™**

Les poils en nylon doux et les filaments antistatiques en fibre de carbone délogent la poussière fine sur les sols durs. Plus petite qu'une brosse Fluffy™ standard, avec un profil bas pour se glisser sous les meubles.

# Charger votre appareil

Pour une expérience optimale, il est recommandé de charger complètement votre nouvel appareil avant de l'utiliser pour la première fois, et après chaque nettoyage.

Les LED situées à l'extrémité de la poignée clignotent lorsque la puissance d'aspiration faiblit, indiquant que la batterie doit être rechargée.

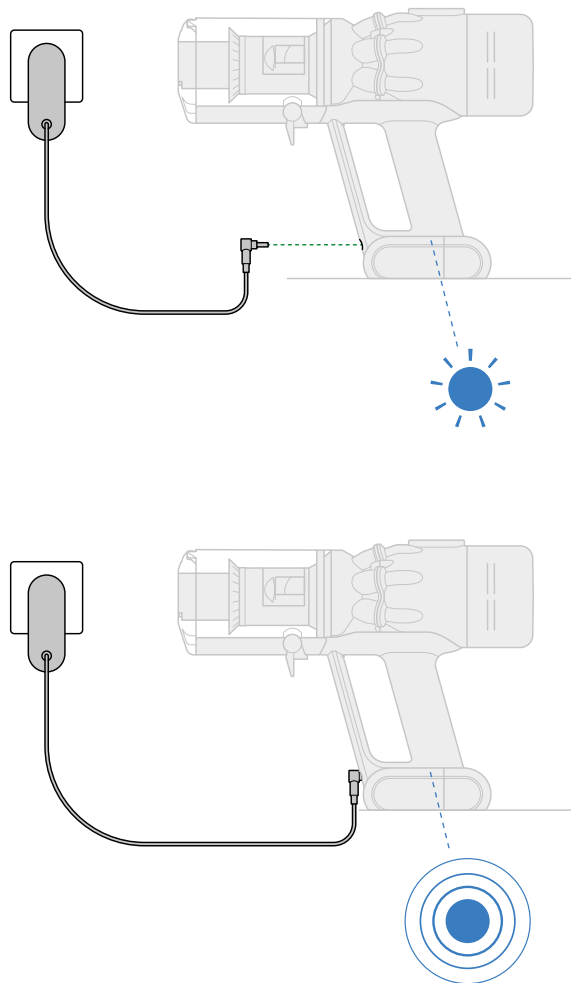
Branchez le chargeur directement sur le port de charge situé à la base de la poignée de votre appareil. Vous pouvez également placer l'appareil sur sa station de recharge comme indiqué dans les instructions d'installation.

Les LED situées à l'extrémité de la poignée émettent une lumière bleue pendant la charge et s'éteignent lorsque la charge est complète.

La charge complète de votre batterie peut prendre jusqu'à quatre heures. Votre batterie a été conçue pour être laissée en charge.

Votre appareil ne fonctionnera pas ou ne se chargera pas si la température ambiante est inférieure à 5 °C. Cela est fait pour protéger à la fois le moteur et la batterie.

Vous pouvez prolonger la durée de vie de la batterie en laissant votre appareil refroidir avant de le recharger.



---

## Entretenir vos sols

Vérifiez que le dessous de la brosse ou de l'accessoire est propre et ne présente aucun élément susceptible de l'endommager.

Avant de passer l'aspirateur sur vos sols, tapis et moquettes, vérifiez les instructions de nettoyage recommandées par le fabricant.

L'appareil est conçu pour être utilisé sur les sols durs. Le rouleau de votre appareil peut endommager certains types de sols. Certaines moquettes peuvent s'effiloquer lors de l'utilisation d'une brosse rotative. Si cela se produit, nous vous recommandons de passer l'aspirateur sans brosse motorisée et de vous adresser au fabricant de votre revêtement de sol.

# Vider le collecteur

Videz le collecteur dès que la limite « MAX » est atteinte. Vous devrez nettoyer le filtre plus fréquemment si vous utilisez votre appareil alors que le collecteur est plein.

## Retirer le tube

Appuyez sur le bouton de libération rouge au sommet du tube pour le détacher du collecteur.

## Éjecter la poussière

Placez l'appareil au-dessus d'une poubelle.

Appuyez fermement sur le bouton rouge de libération du collecteur, en veillant à ne pas appuyer sur le bouton d'alimentation. Le fond du collecteur s'ouvre et le couvercle glisse à l'intérieur, essuyant les saletés.

Si le collecteur ne s'ouvre pas, vérifiez que le bouton de libération est enfoncé à fond.

## Pour retirer le collecteur et le vider :

S'il est nécessaire de nettoyer votre collecteur, videz-le comme indiqué dans la rubrique « Vider le collecteur ».

Appuyez sur le bouton rouge de l'encoche du collecteur pour libérer ce dernier, puis faites-le glisser hors de l'encoche.

## Minimiser le contact avec la poussière

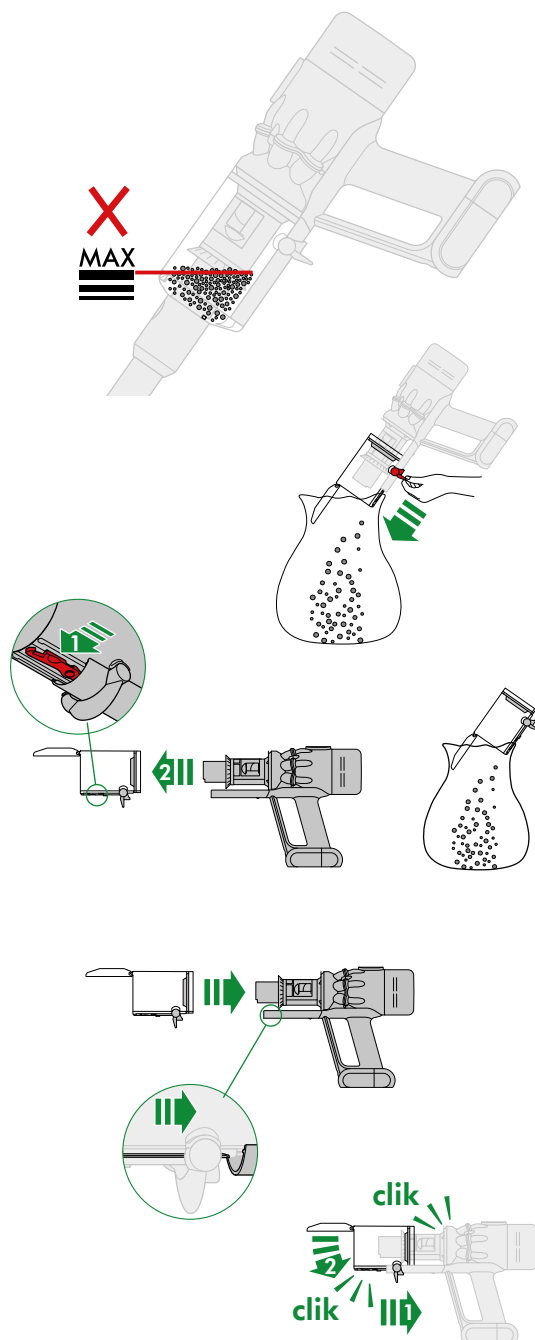
Couvrez soigneusement votre collecteur dans un sac étanche à la poussière lors du vidage.

Retirez le collecteur avec précaution, fermez bien le sac, puis jetez-le.

## Remonter l'appareil

Si vous avez retiré le collecteur, glissez-le à nouveau dans son encoche. Assurez-vous que le collecteur et le couvercle sont bien en place.

Poussez la base du collecteur vers le haut jusqu'à ce que le collecteur et le couvercle s'enclenchent. Reconnectez le tube.



# Nettoyer le collecteur

Ne jamais mettre les éléments de l'appareil au lave-vaisselle et ne jamais utiliser de détergent, de vernis ou de désodorisant.

## Nettoyer le collecteur

Si vous devez nettoyer le collecteur, videz-le comme indiqué dans la rubrique « Vider le collecteur ».

Appuyez sur le bouton rouge de l'encoche du collecteur pour libérer ce dernier, puis faites-le glisser hors de l'encoche.

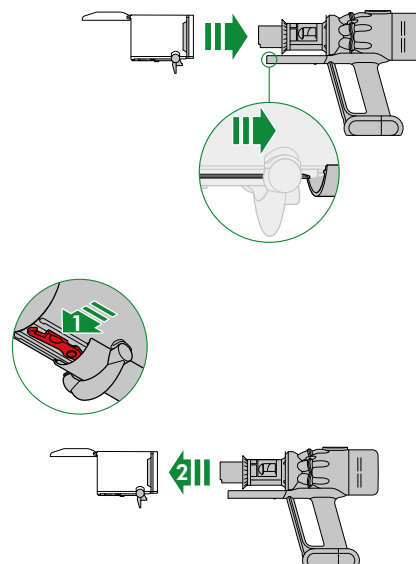
Nettoyez le collecteur uniquement avec un chiffon humide.

Vérifiez que le collecteur et les joints sont parfaitement secs avant de les replacer.

## Remplacez le collecteur

Insérez l'arête dans l'encoche du collecteur.

Fermez le collecteur en poussant sa base vers le haut jusqu'à ce que le collecteur et la base émettent un clic.



# Nettoyer le filtre

Lavez votre filtre au moins une fois par mois pour maintenir une puissance d'aspiration optimale.

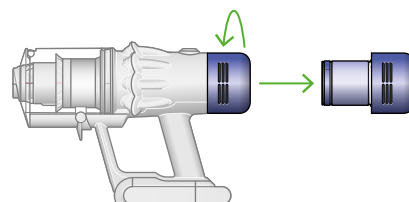
Assurez-vous que le filtre est complètement sec avant de le remettre en place.

## Retirer le filtre

Ne jamais mettre les éléments de l'appareil au lave-vaisselle et ne jamais utiliser de détergent, de vernis ou de désodorisant.

Tournez votre filtre dans le sens contraire des aiguilles d'une montre et retirez-le de votre appareil.

Avant de laver le filtre, tapotez-le doucement au-dessus d'une poubelle pour retirer la poussière et les débris.

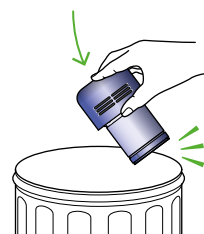


## Nettoyer le filtre

Lavez soigneusement l'extérieur du filtre, en frottant avec vos doigts pour retirer la saleté.

Rincez soigneusement l'intérieur du filtre, sans laisser l'eau remplir le filtre.

Répétez l'opération jusqu'à ce que l'eau soit claire.



## Remplir et agiter

Videz le filtre et secouez-le fermement pour éliminer le surplus d'eau.

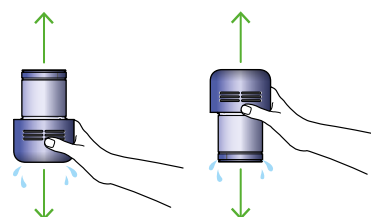
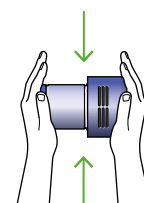
Secouez jusqu'à ce qu'il n'y ait plus d'eau dans le filtre.

Placez l'extrémité de votre filtre vers le haut, comme indiqué.

Laissez votre filtre sécher pendant au moins 24 heures dans un endroit chaud et aéré.

Ne séchez pas le filtre au sèche-linge, au four à micro-ondes ou à proximité d'une flamme.

Important : votre filtre doit être complètement sec avant de le replacer dans l'appareil. Votre appareil pourrait s'endommager s'il est utilisé avec un filtre humide.



## Remettre le filtre en place

Pour remettre votre filtre en place, faites-le glisser sur la poignée et tournez-le dans le sens des aiguilles d'une montre jusqu'à ce qu'il s'enclenche.

Votre filtre peut nécessiter un lavage plus fréquent si vous aspirez des poussières fines, si vous utilisez fréquemment le mode Max ou si vous utilisez l'appareil alors que collecteur est plein.



# Nettoyer le rouleau

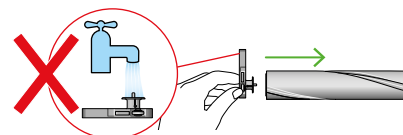
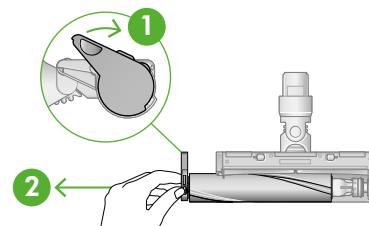
Pour maintenir des performances optimales, inspectez et lavez régulièrement le rouleau.

## Retirer le rouleau

Ne jamais mettre les éléments de l'appareil au lave-vaisselle et ne jamais utiliser de détergent, de vernis ou de désodorisant.

Appuyez sur le bouton de libération de la brosse situé à l'extrémité du tube.

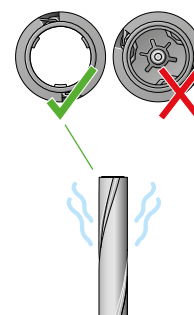
Retirez le rouleau de l'embout et mettez l'embout de côté, ne le lavez pas.



## Laver et sécher le rouleau

Placez le rouleau sous l'eau froide du robinet et frottez délicatement pour éliminer la poussière et la saleté. Recommencez jusqu'à ce que l'eau devienne claire.

Posez le rouleau à la verticale et laissez sécher pendant au moins 24 heures.



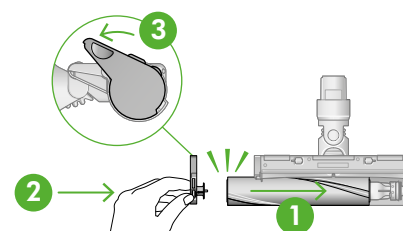
## Remettre le rouleau en place

Assurez-vous que le rouleau est parfaitement sec avant de le replacer.

Repositionnez l'embout du rouleau et glissez-le de nouveau dans la brosse.

Faites pivoter l'embout en position fermée.

La brosse n'est pas lavable et ne doit être essuyée qu'avec un chiffon humide non pelucheux.



# Nettoyer les accessoires

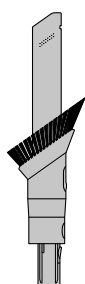
Ne jamais mettre les éléments de l'appareil au lave-vaisselle et ne jamais utiliser de détergent, de vernis ou de désodorisant.

Essuyez avec un chiffon humide et non pelucheux, sans toucher l'extrémité du connecteur.

Assurez-vous que les accessoires sont complètement secs avant de les utiliser.



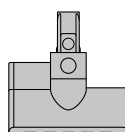
**Accessoire lumineux**



**Accessoire combiné**



**Accessoire pour  
plan de travail**



**Mini brosse motorisée**



# Retirer les obstructions

Si votre appareil détecte une obstruction, le moteur émet six pulsations. Vous ne pourrez pas utiliser votre appareil tant que l'obstruction n'aura pas été retirée.

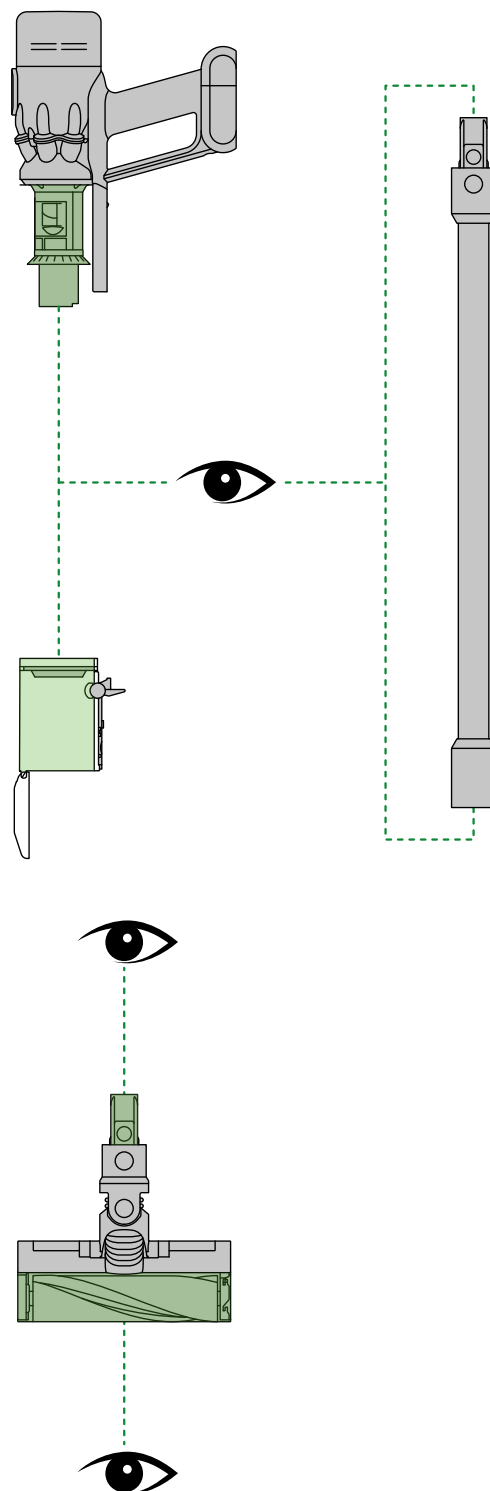
Si vous essayez d'utiliser votre appareil alors que le moteur émet des vibrations, il s'arrêtera automatiquement.

Laissez refroidir l'appareil avant de vérifier s'il est obstrué et pour votre sécurité, veillez à ne pas appuyer sur le bouton d'alimentation.

Avant de rechercher la source d'une obstruction, débranchez votre appareil du chargeur. Veillez à ne pas toucher la gâchette et faites attention aux objets pointus.

Avant de rechercher la source d'une obstruction, laissez votre appareil refroidir.

Ne mettez pas votre appareil en marche pour localiser une obstruction. Vous pourriez vous blesser.



# Prendre soin de votre appareil

Pour obtenir des performances optimales, il est important de nettoyer régulièrement l'appareil et de vérifier qu'il n'y a aucune obstruction.

## Prendre soin de votre appareil

Si l'appareil est poussiéreux, essuyez-le à l'aide d'un tissu humide non pelucheux.

Vérifiez que la brosse, les accessoires et l'unité principale de votre appareil ne sont pas obstrués.

Lavez régulièrement votre filtre et laissez-le sécher complètement.

N'utilisez pas de détergent ou de cire pour nettoyer l'appareil.

## Entretenir la batterie

Pour optimiser les performances et l'autonomie de votre batterie, utilisez le mode Eco.

Votre appareil ne fonctionnera pas ou ne se chargera pas si la température ambiante est inférieure à 5°C. Cela est fait pour protéger à la fois le moteur et la batterie.

## Vos numéros de série

Vous pouvez enregistrer votre appareil grâce au numéro de série qui se trouve sur sa base.

Les numéros de série se trouvent sur votre appareil, la batterie et le chargeur. Utilisez votre numéro de série pour vous enregistrer.